

N 86.08 TECHNICKÝ PŘEDPIS JAWA GP 50

N 86.08.01 Specifikace

Všechny motocykly musí vycházet z motocyklů Jawa 50 typ 550, 555, 05, 20, 21, 23, 23A, vyráběných v letech 1954 až 1985. Všechny motocykly musí zepředu, zezadu i ze stran vypadat jako závodní silniční motocykl.

Všechny bezpečnostní prvky na motocyklu musí být zachovány.

Všechny motocykly musejí v každém ohledu vyhovět předpisům pro silniční motocykly podle Technických řádů pro silniční závody motocyklů.

N 86.08.02. Rám, podvozek

Jako základ rámu musí být použita hlavní část rámu z motocyklů (viz. odst. N 86.08.01) včetně hlavy řízení (viz. obr. 1).



Obr. 1

Základ rámu nesmí být přerušen a jakkoliv upraven.

Vyztužení základu rámu je povoleno.

Uložení motoru a kyvné vidlice lze upravovat.

N 86.08.03 Motor

Vzduchem chlazený dvoudobý ležatý jednoválec o max. zdvihovém objemu 56 cm³.

Kartery motocyklu musí být z motocyklu viz. odst. N 86.08.01 nebo je povoleno použít repliku karterů motoru „Kreibich“. Je povoleno přidání materiálu na rizikových místech v karterech. Do karterů motoru motocyklu (viz. odst. N 86.08.01) nebo do repliky karterů motoru „Kreibich“ je povoleno přidání materiálu pro možnost montáže klapky, rotačního šoupátka, převodovky, spojky, atd. Silueta motoru musí vycházet ze siluety motorů motocyklů (viz. odst. N 86.08.01) nebo motoru „Kreibich“.

Válec motoru se musí skládat z hliníkového obalu a litinové vložky. Obal válce musí být použit z motoru motocyklů (viz. odst. N 86.08.01) nebo je povolena vlastní konstrukce, která musí vycházet z dobové úpravy „Kreibich“ (odlitek válce musí mít žebra umístěna rotačně okolo osy válce - hvězdice). Počet žebor je povolen libovolný.

Vložka válce musí být použita z motorů motocyklů (viz. odst. N 86.08.01) nebo je povolena vlastní konstrukce vložky.

Navařování žebor je dovoleno pouze na válec z motorů motocyklů (viz. odst. N 86.08.01).

Rozteč svorníků válce je povolena libovolná.

Hlava válce je povolena libovolná.

Maximální průměr vrtání válce: 40 mm (tolerance 0,5%).

Kliková hřídel a délka ojnice je povolena libovolná.

Zdvih klikového hřídele: 44 mm.

Rozvod sání a karburátor jsou povoleny libovolné. Je ZAKÁZÁNO použití systémů vstřikování paliva nebo elektronicky řízených karburátorů.

Je povolena manuálně řazená převodová skříň s maximálně 4 rychlostními stupni a s maximálně 4 převodovými soukolími. Pilový diagram je povolen libovolný.

Redukční převodovka na primárním nebo sekundárním převodu není povolena.

Spojka může být použita libovolná s mechanickým ovládním.

Konstrukce primárního převodu je povolena libovolná.

Převodový poměr primárního a sekundárního převodu je povolen libovolný.

Zapalování motoru je povoleno libovolné. Přepínání map předstihu zážehu jezdce za jízdy, nebo během závodu je ZAKÁZÁNO.

N 86.08.04 Brzdy

Motocykl musí být vybaven na každém kole nejméně jednou brzdou působící nezávisle na sobě a soustředně s kolem.

N 86.08.05 Řídítka

Řídítka jsou povolena libovolná.

Otevřené konce řídítek musí být uzavřeny zátkou z pevného materiálu nebo kryty pryží. Koncovka musí být z plastu, Teflonu® nebo jiného odpovídajícího materiálu, případně lehkého kovu. Všechny ovládací páčky na řídítkách (spojka, brzda atd.) musí být zakončeny kuličkou (minimální průměr této kuličky musí být nejméně 19 mm). Kulička může být rovněž zploštělá, avšak její hrany musí být v každém případě zaobleny (minimální tloušťka zploštělé části 14 mm). Tato zakončení musí být připevněna trvalým způsobem a musí tvořit nedílný celek s páčkou.

Maximální výška řídítek od země: 950 mm.

Šířka řídítek musí být v rozmezí: 480–750 mm

(šířka řídítek je měřena mezi vnějšími konci rukojetí).

N 86.08.06 Stupačky

Stupačky mohou být pevné nebo sklopné. Jsou-li sklopné, musejí být vybaveny mechanismem, který je spolehlivě vrátí do původní polohy. Konce stupaček musejí být zaobleny při dodržení poloměru 8 mm. Pevné stupačky ze železného kovu musejí mít volný konec pevně osazený koncovkou z plastu, Teflonu® nebo jiného odpovídajícího materiálu (při dodržení poloměru 8 mm). Neplatí to pro stupačky z lehkých kovů.

N 86.08.07 Kola

Kola jsou povolena libovolná.

Rozměr kol musí být v rozmezí 16 – 19“.

N 86.08.08 Přední vidlice a zadní pružící a tlumící jednotka

Přední vidlice a zadní pružící a tlumící jednotka jsou povoleny libovolné.

N 86.08.09 Kapotáž

Musí splňovat podmínky Technických řádů pro silniční závody motocyklů.

Pokud není motocykl vybaven kapotáží, musí být vybaven předním blatníkem.

N 86.08.10 Pneumatiky

Pneumatiky jsou povoleny libovolné.

N 86.08.11 Vypínač zapalování

Motocykl musí být vybaven funkčním vypínačem zapalování na levé nebo pravé straně řídítek v dosahu ruky jezdce.

N 86.08.12 Hluk

Z důvodu zastaralé konstrukce je hlučnost neomezena

N 86.08.13 Palivo

Všechny motory musejí používat bezolovnatý benzín zakoupený v obchodní síti.

N 86.08.14 Palivová nádrž

Palivová nádrž je povolena libovolná.

N 86.08.15 Olejové náplně

Musí být učiněno vše pro to, aby se zabránilo ztrátě uniklého oleje a aby tak nedošlo k ohrožení následujícího jezdce.

N 86.08.16 Ovládání plynu

Je povoleno použít libovolnou rukojeť ovládání plynu. Ovládání plynu se musí samočinně vrátit do volnoběžného režimu, pustí-li z něj jezdec ruku.

N 86.08.17 Výfuk

Výfukové potrubí je povoleno libovolné. Použití více výfukových potrubí, zařízení pro měnění objemu výfukového potrubí během jízdy, výfukové přívěry a jiných podobných zařízení není povoleno. Pro zvýšení bezpečnosti musejí být otevřené konce výfuků zaobleny (např. přidáním materiálu).

N 86.08.18 Číslové tabulky

Barva číslic a číslových tabulek je ve všech třídách libovolná. Obě barvy však musí být navzájem zřetelně kontrastní.

Na každém motocyklu musí být umístěna jedna číslová tabulka na předním větrném štítu. Okolo číslic musí být volný pruh v barvě podkladu o minimální šířce 10 mm..

N 86.08.19 Výbava jezdce

Ochranná přilba musí mít platnou homologaci a musí plně splňovat podmínky uvedené v ročence MS AČR.

Ochranné pomůcky musí být používány dle Lékařského řádu MS AČR, čl. N 09.1.4.

Pro závody mládeže je předepsán chránič páteře dle Lékařské komise MS AČR.

Ochranný oděv, rukavice a boty musí rovněž splňovat podmínky uvedené v TR FIM české verze.

Dvojdílná kožená motocyklová kombinéza je povolena.

N 86.08.20 Způsobilost motocyklu

Formální a technické přejímce zajištěné pořadatelem předchází technická přejímka prováděná asociací jezdců. Na základě kontroly motocyklu, který musí splňovat pravidla (viz. odst. 1-17) bude motocykl označen známkou o způsobilosti. Bez známky o způsobilosti nebude motocykl připuštěn k formální a technické kontrole u pořadatele závodu. Kontrola způsobilosti motocyklu bude prováděna před každým závodním podnikem. Asociace jezdců si vyhrazuje právo zaplombovat nebo jakkoliv zajistit části motoru, proti další úpravám během závodů. Zaplombování nebo zajištění nesmí mít vliv na jízdní vlastnosti. Porušení zaplombování nebo zajištění bude mít za následek diskvalifikaci jezdce.

N 86.09 TECHNICKÝ PŘEDPIS JAWA RS 50

N 86.09.01 Specifikace

Všechny motocykly musí vycházet z motocyklů Jawa 50 typ 550, 555, 05, 20, 21, 23, 23A, vyráběných v letech 1954 až 1985.

Všechny motocykly musí zředu, zezadu i ze stran vypadat jako závodní silniční motocykl.

Všechny bezpečnostní prvky na motocyklu musí být zachovány.

Všechny motocykly musejí v každém ohledu vyhovět předpisům pro silniční motocykly podle Technických řádů pro silniční závody motocyklů.

N 86.09.02 Rám, podvozek

Rám včetně zadní kyvné vidlice musí být originální z motocyklů (viz. odst. 02). Rám nesmí být přerušen a jakkoliv upraven. Vyztužení rámu je povoleno.

N 86.09.03 Motor

Vzduchem chlazený dvoudobý ležatý jednoválec o max. zdvihovém objemu 56 cm³. Kartery motoru musí být originální z motocyklů (viz. odst. 02). Silueta motoru musí vycházet z motorů motocyklů (viz. odst. 02).

Válec musí být originální s originální vložkou válce. Přidávání jakéhokoli materiálu jakýmkoliv způsobem je zakázáno. Úprava vložky válce je povolena.

Počet kanálů ve válci musí být zachován původní (1 sací, 2 přepouštěcí, 1 výfukový).

Umístění svorníků výfuku i sání musí být dle originálu.

Maximální průměr vrtání válce je 40 mm (tolerance 0,5 %).

Rozteč svorníků válce musí být 44 x 38 mm.

Přidávání jakéhokoli materiálu (např. dovařováním nebo dolepováním) v oblasti karterů, válce a hlavy válce je zakázáno.

Povoleno je pouze materiál ubírat. Je povoleno snížení výšky válce pro použití pístu Babeta.

Navařování přídavných žeber na válec a na hlavu válce není povoleno. Lapače vzduchu jsou povoleny.

Hlava válce musí být originální s originálním umístěním svíčky. Úprava spalovacího prostoru je povolena.

Kliková hřídel musí být originální nebo její replika s průměrem setrvačníků 100 mm (tolerance 0,5 mm).

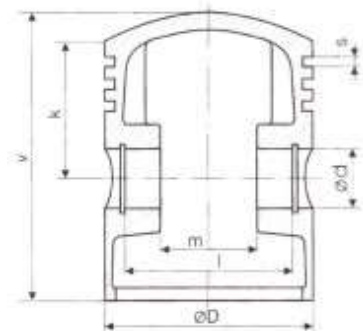
Píst je povolen libovolný.

Kompresní výška pístu (rozměr „k“ obr. 2) musí být zachována originální 28mm nebo v případě použití pístu typu Babetta 25mm, tolerance +/- 0,5mm.

Průměr oka pro pístní čep (rozměr „d“ obr. 2) musí být zachován v originálních rozměrech 14,1 nebo 10mm tolerance +0,05/-0,1mm.

Maximální povolený průměr pístu (rozměr „D“ obr.2) nesmí překročit 40mm.

Ostatní rozměry a tvar vrchlíku pístu jsou libovolné.



Obr.2

Počet a rozměr drážek pro pístní kroužky jsou libovolné.

Jakékoliv dodatečné povrchové úpravy, např. nanášení kluzných vrstev, jsou s výjimkou běžného obrábění odlitku (ubírání materiálu) zakázány.

Materiál a rozměr pístního kroužku, nebo kroužků jsou libovolné.

Ojnice - je povoleno použití repliky ojnice s roztečí ok 100mm a s průměry ok 18mm a 25mm s uložením pístního čepu v jehlovém ložisku. Použití ojnice individuální výroby je zakázáno!

Zdvih klikového hřídele 44 mm.

Výplně klikového prostoru jsou povoleny.

Rozvod sání musí být pouze pístem.

Je povolen karburátor libovolného typu a libovolného průměru difuzoru, bez elektronicky řízených prvků.

Vstřikování paliva je zakázáno.

Je povoleno libovolné sací potrubí, které musí být připevněné dvěma svorníky maximálního průměru 6 mm.

Jsou zakázána přídatná žebra na sacím potrubí.

Zapalování motoru je povoleno libovolné bez programovatelných map předstihu.

Povolena je mechanicky řazená převodová skříň s maximálně 3 rychlostními stupni originální konstrukce.

Je povolena změna systému zajištění třetího rychlostního stupně viz. Obr. 3.



Obr.3

Uložení předlokové hřídele v jehlovém ložisku je povoleno.

Pilový diagram je povolen libovolný.

Redukční převodovka na primárním nebo sekundárním převodu není povolena.

Spojka musí být původní konstrukce, tj. musí mít dvě lamely, jednu mezilamelu a max. 5 pružin.

Spojkové pružiny lze použít libovolné

Úprava spojkového koše – náhrada originálních kolíků a originálního zajištění spojky šroubovým spojem je povolena, možné varianty viz obr. 4 a/b



Obr.4 a/b

Na unašeči je nutné zachovat vnitřní průměr prostoru pro pružiny – rozměr d, viz obr. 5.



Obr.5

Materiál obložení spojky je povolen libovolný.

Primární převod musí být originální konstrukce – řetězový, rozměr řetězu musí zůstat zachován původní - 3/8x3/8".

Počet zubů lamel je povolen libovolný stejně jako počet zubů řetězového kola na klikové hřídeli.

Sekundární převod musí být originální konstrukce – řetězový (řetěz 086).

Převodový poměr sekundárního převodu je povolen libovolný.

Startovací mechanismus je možné odstranit včetně všech jeho souvisejících dílů. Otvor po startovací páce je možné zaslepit zavařením, zalepením nebo zátkou z libovolného materiálu.

N 86.09.04 Brzdy

Motocykl musí být vybaven na předním i zadním kole bubnovými brzdami s jedním brzdovým klíčem.

Maximální povolený vnější průměr brzdového bubnu je 139mm.

Brzdové obložení je povoleno libovolné.

N 86.09.05 Řídítka

Řídítka jsou povolena libovolná. Otevřené konce řídek musí být uzavřeny zátkou z pevného materiálu nebo

kryty pryží. Koncovka musí být z plastu, Teflonu© nebo jiného odpovídajícího materiálu, případně lehkého kovu.

Všechny ovládací páčky na řídkách (spojka, brzda atd.) musí být zakončeny kuličkou (minimální průměr této kuličky musí být nejméně 19 mm). Kulička může být rovněž zploštělá, avšak její hrany musí být v každém případě zaobleny (minimální tloušťka zploštělé části 14 mm). Tato zakončení musí být připevněna trvalým způsobem a musí tvořit nedílný celek s páčkou.

Maximální výška řídek od země: 950 mm.

Šířka řídek musí být v rozmezí: 480 –750 mm (šířka řídek je měřena mezi vnějšími konci rukojetí).

N 86.09.06 Stupačky

Stupačky mohou být pevné nebo sklopné. Jsou-li sklopné, musí být vybaveny mechanismem, který je

spolehlivě vrátí do původní polohy. Konce stupaček musejí být zaobleny při dodržení poloměru 8 mm. Pevné stupačky ze železného kovu musejí mít volný konec pevně osazený koncovkou z plastu, Teflonu® nebo jiného odpovídajícího materiálu (při dodržení poloměru 8 mm). Neplatí to pro stupačky z lehkých kovů.

N 86.09.07 Kola

Obě kola musí být s drátovým výpletem. Rozměr kol 16" musí být zachován.

N 86.09.08 Přední vidlice a zadní pružící a tlumící jednotka

Přední vidlice musí být originální Vyztužení vidlice je povoleno.

Zadní pružící a tlumící jednotka jsou povoleny libovolné.

V rámci vyztužení je povoleno nahradit gumová uložení zadní kyvné vidlice uložení v kluzných pouzdrech apod.

N 86.09.09 Kapotáž

Musí splňovat podmínky Technických řádů pro silniční závody motocyklů.

N 86.09.10 Pneumatiky

V kategorii Jawa 50 RS jsou zakázány pneumatiky typu „SLICK“.

N 86.09.11 Vypínač zapalování

Motocykl musí být vybaven funkčním vypínačem zapalování na levé nebo pravé straně řídítek v dosahu ruky jezdce.

N 86.09.12 Hluk

Z důvodu zastaralé konstrukce je hlučnost neomezena

N 86.09.13 Palivo

Všechny motory musejí používat bezolovnatý benzín zakoupený v obchodní síti.

N 86.09.14 Palivová nádrž

Palivová nádrž musí být originální z motocyklů (viz. odst. 02).

N 86.09.15 Olejové náplně

Musí být učiněno vše pro to, aby se zabránilo ztrátě uniklého oleje a aby tak nedošlo k ohrožení následujícího jezdce.

N 86.09.16 Ovládání plynu

Je povoleno použít libovolnou rukojeť ovládání plynu. Ovládání plynu se musí samočinně vrátit do volnoběžného režimu, pustí-li z něj jezdec ruku.

N 86.09.17 Výfuk

Výfukové potrubí je povoleno libovolné. Použití více výfukových potrubí, zařízení pro změnu objemu výfukového potrubí během jízdy, výfukové přívěry a jiných podobných zařízení není povoleno.

Pro zvýšení bezpečnosti musejí být otevřené konce výfuků zaobleny (např. přidáním materiálu).

Je povolena tepelná izolace kolena.

N 86.09.18 Číslové tabulky

Barva číslic a číslových tabulek je ve všech třídách libovolná. Obě barvy však musí být navzájem zřetelně kontrastní.

Na každém motocyklu musí být umístěna jedna číselná tabulka na předním větrném štítu. Okolo číslic musí být volný pruh v barvě podkladu o minimální šířce 10 mm..

N 86.09.19 Výbava jezdce

Ochranná přilba musí mít platnou homologaci a musí plně splňovat podmínky uvedené v ročence MS AČR.

Ochranné pomůcky musí být používány dle Lékařského řádu MS AČR, čl. N 09.1.4.

Pro závody mládeže je předepsán chránič páteře dle Lékařské komise MS AČR.

Ochranný oděv, rukavice a boty musí rovněž splňovat podmínky uvedené v TŘ FIM české verze.

Dvojdílná kožená motocyklová kombinéza je povolena.

N 86.09.20 Způsobilost motocyklu

Formální a technické přejímce zajištěné pořadatelem předchází technická přejímka prováděná asociací jezdců. Na základě kontroly motocyklu, který musí splňovat pravidla (viz. odst. 1-17) bude motocykl označen známkou o způsobilosti. Bez známky o způsobilosti nebude motocykl připuštěn k formální a technické kontrole u pořadatele závodu. Kontrola způsobilosti motocyklu bude prováděna před každým závodním podnikem. Asociace jezdců si vyhrazuje právo zaplombovat nebo jakkoliv zajistit části motoru, proti další úpravám během závodů. Zaplombování nebo zajištění nesmí mít vliv na jízdní vlastnosti. Porušení zaplombování nebo zajištění bude mít za následek diskvalifikaci jezdce.